

**PERANCANGAN DESAIN *USER INTERFACE* DAN
DATABASE SISTEM INFORMASI PEMINJAMAN
DAN PENGEMBALIAN DOKUMEN REKAM
MEDIS DI PUSKESMAS TANAH MERAH**

NASKAH PUBLIKASI

Diajukan Untuk Melengkapi Sebagian Persyaratan dalam Memperoleh Gelar
Ahli Madya Kesehatan (A.Md. Kes)



Oleh

**RIKA SULISTYAWATI
NIM. 18134620020**

**PRODI DIII PEREKAM DAN INFORMASI KESEHATAN
STIKES NGUDIA HUSADA MADURA
TAHUN 2021**

HALAMAN PENGESAHAN

Karya Tulis Ilmiah dengan judul :

**PERANCANGAN DESAIN *USER INTERFACE* DAN
DATABASE SISTEM INFORMASI PEMINJAMAN
DAN PENGEMBALIAN DOKUMEN REKAM
MEDIS DI PUSKESMAS TANAH MERAH**

Dibuat untuk melengkapi sebagian persyaratan menjadi Ahli Madya Kesehatan (A.Md. Kes) pada Prodi DIII Perekam Medis dan Informasi Kesehatan STIKes Ngudia Husada Madura. Karya Tulis Ilmiah ini telah diseminarkan pada tanggal 08 Juni 2021 dihadapan tim penguji Karya Tulis Ilmiah DIII Perekam Medis dan Informasi Kesehatan STIKes Ngudia Husada Madura dan telah diperbaiki sesuai dengan saran dan masukan yang diberikan selama seminar.

Bangkalan, 08 Juni 2021

Tim Penguji

Ketua : Amir Ali, S. Kom., M.Kom
Anggota 1 : Rivaldi Indra Nugraha, S.Tr.Kes
Anggota 2 : Angga Ferdianto, S.ST., M.K.M

(.....)
(.....)
(.....)

Mengetahui,

Ketua Program Studi DIII Perekam dan Informasi Kesehatan
STIKes Ngudia Husada Madura

(.....)
Angga Ferdianto, S.ST., M.K.M
NIDN. 0712129301

ABSTRAK

Rika Sulistyawati Dosen Pembimbing

NIM : 18134620020 Angga Ferdianto, S.ST., M.K.M

Program Studi DIII Perkam Medis dan Informasi Kesehatan

STIKes Ngudia Husada Madura

PERANCANGAN DESAIN *USER INTERFACE* DAN *DATABASE* SISTEM INFORMASI PEMINJAMAN DAN PENGEMBALIAN DOKUMEN REKAM MEDIS DI PUSKESMAS TANAH MERAH

ABSTRAK

Pencatatan peminjaman dan pengembalian dokumen rekam medis di Puskesmas Tanah Merah masih dilakukan dengan menggunakan buku ekspedisi manual. Terdapat beberapa poli yang tidak menggunakan buku ekspedisi sehingga akan menyulitkan petugas. Berdasarkan permasalahan tersebut penelitian ini bertujuan untuk membuat desain *user interface* dan *database* sistem informasi peminjaman dan pengembalian dokumen rekam medis yang dapat mempermudah petugas dalam mencatat proses peminjaman dan pengembalian dokumen rekam medis.

Jenis penelitian yang digunakan adalah *Research and Development* (R&D). Perancangan sistem menggunakan metode *waterfall*. Subjek pada penelitian ini adalah petugas *filig* dan kepala ruangan rekam medis. Objek pada penelitian ini adalah proses peminjaman dan pengembalian dokumen rekam medis di ruang *filig*.

Penelitian ini menghasilkan desain *user interface* dan *database*. Desain *user interface* untuk menampilkan gambaran menu user, rekam medis, peminjaman, pengembalian, distribusi dan laporan. Desain *database* menghasilkan gambaran berupa *Data Flow Diagram*, *Entity Relationship Diagram*, rancangan *database* berupa tabel relasi dan spesifikasi data.

Kesimpulan yang didapat dari hasil penelitian ini yaitu untuk identifikasi kebutuhan yang menggunakan unsur 5M dinilai belum terpenuhi dikarenakan belum adanya SOP yang termasuk dalam unsur *methods*. DFD yang dibuat memiliki 2 entitas, ERD memiliki 4 entitas dan 5 buah relasi. Pembuatan desain *user interface* dibuat dengan sederhana menggunakan *Microsoft Office Word 2007*.

KATAKUNCI: Perancangan, Sistem Informasi, , *Database*, *User Interface*, Peminjaman dan Pengembalian, Rekam Medis.

ABSTRACT

Rika Sulistyawati	Advisor
18134620020	Angga Ferdianto, S.ST., M.K.M
D-III Medical Record Study Program	NIDN. 0712129301
STIKes Ngudia Husada Madura	

THE DESIGN OF USER INTERFACE AND DATABASE OF INFORMATION SYSTEM FOR LENDING AND RETURNING OF MEDICAL RECORD DOCUMENTS AT TANAH MERAH PUBLIC HEALTH CENTER

ABSTRACT

Recording of lending and returning of medical record documents at Tanah Merah public health center are still being carried out using manual expedition books. Several policies do not use expedition books so that it will be difficult for officers. Based on these problems, this study aims to design a user interface and database of information systems for lending and returning medical record documents that can make it easier for officers to record the process of lending and returning medical record documents.

The type of research was used Research and Development (R&D). The system design used the waterfall method. The subjects in this study were filing officers and the head of the medical record room. The object of this research was the process of lending and returning medical record documents in the filing room.

This study produced a user interface and database design. The user of interface design to display user menu overview, medical records, lending, returning, distribution, and reports. The database design produces an overview in the form of Data Flow Diagrams, Entity Relationship Diagrams, Database designs in the form of relationship tables and data specifications.

The conclusion obtained from the results of this study is to the identification of needed using the 5M elements was considered not fulfilled because there was no SOP which is included in the elements of the method. DFD created has 2 entities, ERD has 4 entities and 5 relationships. User interface design is made simply using Microsoft Office Word 2007.

Keywords: Design, Information System, Database, User Interface, Lending and Return, Medical Records.

LATAR BELAKANG

Pusat Kesehatan Masyarakat yang selanjutnya disebut Puskesmas adalah fasilitas pelayanan kesehatan yang menyelenggarakan upaya kesehatan masyarakat dan upaya kesehatan perseorangan tingkat pertama, dengan lebih mengutamakan upaya promotif dan preventif, untuk mencapai derajat kesehatan masyarakat yang setinggi-tingginya di wilayah kerjanya (Kemenkes RI, 2014).

Rekam medis merupakan berkas yang wajib dijaga kerahasiaannya dengan cara pengelolaan peminjaman dan pengembalian rekam medis yang baik, sehingga tercipta suatu kelancaran dan ketertiban dalam proses peminjaman dan pengembalian rekam medis di suatu fasilitas pelayanan kesehatan. Dokumen rekam medis yang keluar, dipinjam oleh pasien yang akan berobat, perawat poliklinik, dokter poliklinik, maupun petugas medis lain yang membutuhkan dokumen rekam medis pasien perlu dicatat dalam buku ekspedisi peminjaman rekam medis sehingga dokumen rekam medis dapat terkontrol dengan baik (Apriliani dkk, 2020).

Buku ekspedisi adalah buku petunjuk untuk mengetahui atau memonitor dokumen rekam medis yang sedang dipinjam maupun yang sudah dikembalikan (Zuhro dkk, 2020). Buku ekspedisi rekam medis memiliki fungsi utama yaitu sebagai bukti serah terima berkas rekam medis, meliputi serah terima dari *filing* ke poli, dari *filing* ke unit

rekam medis dan mengurangi resiko kehilangan berkas rekam medis karena keberadaan berkas rekam medis dapat terlacak dengan baik (Putra dan Santia, 2020).

Berdasarkan penelitian terdahulu Jamil dkk (2020) menyatakan bahwa masih terdapat kendala dalam proses peminjaman dan pengembalian rekam medis di Puskesmas Banjarsengon tahun 2020. Kendala yang dihadapi yaitu tidak lengkapnya data peminjaman dan pengembalian dokumen rekam medis dalam waktu 1x24 jam serta tidak ada keterangan waktu peminjaman dan pengembalian dokumen rekam medis dibuku ekspedisi. Buku ekspedisi yang digunakan di Puskesmas Banjarsengon juga masih manual sehingga kurang efisien. Pencatatan peminjaman dan pengembalian dokumen rekam medis yang masih manual menyebabkan terjadinya duplikasi nomer rekam medis sehingga berdampak pada keterlambatan penyediaan dokumen rekam medis.

Berdasarkan studi pendahuluan yang dilakukan di unit *filing* Puskesmas Tanah Merah didapatkan bahwa pencatatan peminjaman dan pengembalian dokumen rekam medis masih dilakukan secara manual menggunakan buku ekspedisi, dan yang menggunakan buku ekspedisi hanya tiga poli dari enam poli yang ada di Puskesmas Tanah Merah. Poli yang tidak menggunakan buku ekspedisi peminjaman dan pengembalian rekam medis akan menyulitkan petugas ketika dokumen

rekam medis yang dibutuhkan untuk pelayanan tidak tersedia di rak *filing* karena dokumen rekam medis yang dipinjam sebelumnya tidak tercatat di buku ekspedisi peminjaman maupun pengembalian. Tidak adanya SOP peminjaman dan pengembalian rekam medis di Puskesmas Tanah Merah menyebabkan terjadinya keterlambatan pengembalian dokumen rekam medis terutama di unit rawat inap. Maka untuk mengurangi adanya beberapa kendala yang terjadi, diperlukan sistem informasi yang berfungsi untuk memperlancar kegiatan pencatatan dokumen rekam medis yang sedang dipinjam atau sudah dikembalikan. Berdasarkan permasalahan tersebut peneliti mengambil judul “Perancangan Desain *User Interface* dan *Database* Sistem Informasi Peminjaman dan Pengembalian Dokumen Rekam Medis di Puskesmas Tanah Merah” diharapkan dapat menjadi solusi terhadap permasalahan yang dipaparkan.

RANCANGAN PENELITIAN

Perancangan sistem untuk desain *user interface* dan *database* sistem informasi peminjaman dan pengembalian dokumen rekam medis menggunakan metode perancangan *waterfall*.

HASIL DAN PEMBAHASAN

1. Identifikasi Kebutuhan Sistem Informasi Peminjaman dan Pengembalian Dokumen Rekam Medis di Puskesmas Tanah Merah

a. Unsur *Man*

Berdasarkan wawancara yang dilakukan peneliti, dari unsur *man*

diketahui bahwa jumlah petugas di ruang *filing* Puskesmas Tanah Merah yaitu empat orang. Dari empat orang tersebut hanya satu petugas yang lulusan rekam medis.

b. Unsur *Material*

Berdasarkan hasil wawancara yang dilakukan peneliti diketahui bahwa komputer yang berada pada unit *filing* Puskesmas Tanah Merah menggunakan sistem operasi windows 10. Petugas menyampaikan komputer tersebut masih baru. Berdasarkan hasil observasi *space* yang ada pada komputer masih sangat memungkinkan untuk diaplikasikan sistem informasi peminjaman dan pengembalian dokumen rekam medis yaitu masih terdapat 3,87 GB *space* kosong.

c. Unsur *Machine*

Berdasarkan hasil wawancara yang dilakukan peneliti diketahui bahwa komputer yang tersedia di unit *filing* Puskesmas Tanah Merah berjumlah 1 komputer. Komputer tersebut masih baru dan akan digunakan sebagai administrasi rekam medis setelah aplikasi yang dibutuhkan telah diinstal.

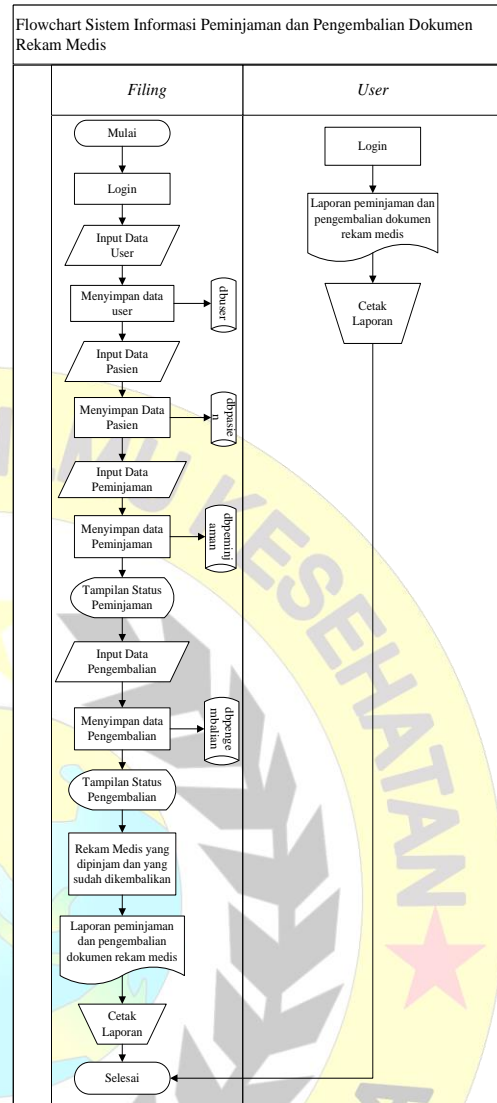
a. Unsur *Method*

Berdasarkan hasil wawancara tersebut dapat diketahui bahwa pada unit rekam medis sudah terdapat buku yang digunakan untuk mencatat nomer berkas rekam medis yang dipinjam atau keluar dari ruang unit rekam medis. Berdasarkan hasil observasi yang sudah dilakukan di unit rekam medis belum terdapat Standar Operasional Prosedur (SOP) mengenai peminjaman dan

pengembalian dokumen rekam medis di Puskesmas Tanah Merah. Peneliti juga tidak mendapati adanya kebijakan yang ditetapkan oleh Kepala Puskesmas mengenai jangka waktu peminjaman dan pengembalian dokumen rekam medis.

2. Desain *Flowchart* Sistem Informasi Peminjaman dan Pengembalian Dokumen Rekam Medis di Puskesmas Tanah Merah

Berikut merupakan *flowchart* dari sistem peminjaman dan pengembalian dokumen rekam medis di Puskesmas Tanah Merah yang ditunjukkan pada tabel berikut ini.



Gambar 1. *Flowchart* Sistem Informasi Peminjaman dan Pengembalian Dokumen Rekam Medis di Puskesmas Tanah Merah

Pada gambar 1 diatas proses peminjaman dan pengembalian dokumen rekam medis di Puskesmas Tanah Merah dimulai dari admin melakukan login kemudian menginputkan identitas user, data pasien, dan menginputkan data peminjaman dan pengembalian dokumen rekam medis. Data tersebut secara otomatis akan tersimpan pada *database*. Jika admin telah selesai menginputkan data peminjaman, maka

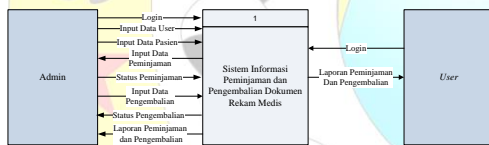
sistem akan menampilkan status peminjaman dari dokumen rekam medis. Selanjutnya apabila dokumen rekam medis telah kembali ke unit *filing* admin akan menginputkan data pengembalian lalu sistem akan menampilkan status pengembalian dokumen rekam medis. Hasil dari rekap data peminjaman dan pengembalian dokumen rekam medis akan dibuatkan laporan untuk diserahkan kepada Kepala Ruangan Rekam Medis.

3. Desain *Data Flow Diagram* (DFD)

Sistem Informasi Peminjaman dan Pengembalian Dokumen Rekam Medis di Puskesmas Tanah Merah

Berikut merupakan *Data Flow Diagram* yang dibuat.

a. *Context Diagram* (*Data Flow Diagram Level 0*)



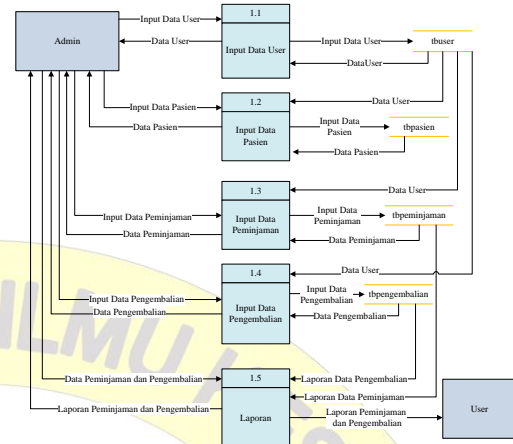
Gambar 2. *Context Diagram* Sistem Informasi Peminjaman dan Pengembalian Dokumen Rekam Medis di Puskesmas Tanah Merah

Context Diagram pada gambar 2 diatas memiliki 2 entitas yaitu Admin dan Kepala *User* yang diantaranya memiliki tugas masing-masing sebagai berikut :

- 1) Admin, dapat mengakses semua menu pada Sistem Informasi Peminjaman dan Pengembalian Dokumen Rekam Medis.
- 2) *User*, memiliki hak akses untuk melihat laporan peminjaman dan pengembalian dokumen rekam medis dengan cara login dan

menginputkan *username* dan *password* pada sistem.

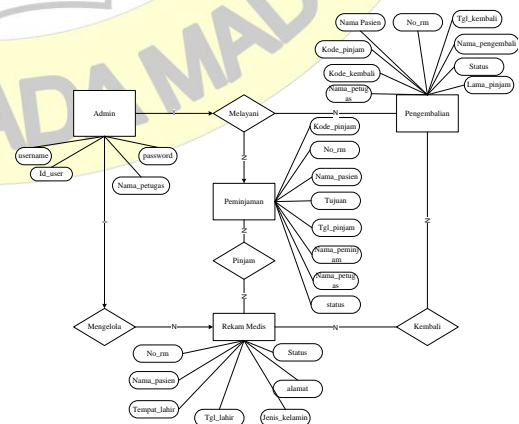
b. *Data Flow Diagram Level 1*



Gambar 3. *Data Flow Diagram* (DFD) Level 1 Sistem Informasi Peminjaman dan Pengembalian Dokumen Rekam Medis di Puskesmas Tanah Merah

4. Desain *Entity Relationship Diagram* (ERD) Sistem Informasi Peminjaman dan Pengembalian Dokumen Rekam Medis di Puskesmas Tanah Merah

Berikut merupakan *Entity Relationship Diagram* (ERD) dari sistem informasi peminjaman dan pengembalian dokumen rekam medis di Puskesmas Tanah Merah.



Gambar 4. *Entity Relationship Diagram* (ERD) Sistem Informasi

dan Pengembalian Dokumen Rekam Medis di Puskesmas Tanah Merah

Perancangan *Entity Relationship Diagram* (ERD) Sistem Peminjaman dan Pengembalian Dokumen Rekam Medis di Puskesmas Tanah Merah pada gambar 4 diatas memiliki 4 entitas yaitu :

- a. Entitas *Admin*
- b. Entitas Peminjaman
- c. Entitas Pengembalian
- d. Entitas Rekam Medis

Entity Relationship Diagram (ERD) Rancangan Sistem Informasi Peminjaman dan Pengembalian Dokumen Rekam Medis di Puskesmas Tanah Merah memiliki 5 buah relasi :

- a. Relasi antara *Admin* dengan Rekam Medis
- b. Relasi antara *Admin* dengan Pengembalian
- c. Relasi antara *Admin* dengan Peminjaman
- d. Relasi antara Peminjaman dengan rekam medis
- e. Relasi antara Pengembalian dengan rekam medis

5. Database Sistem Informasi Peminjaman dan Pengembalian Dokumen Rekam Medis di Puskesmas Tanah Merah

Perancangan *database* sistem informasi peminjaman dan pengembalian dokumen rekam medis di Puskesmas Tanah Merah dibuat menggunakan *Microsoft Office Access 2007*.

a. Relasi Tabel



Gambar 5. Rancangan Relasi Tabel

Pada gambar 4.5 diatas, dapat diketahui *No_RM*, *Kode_pinjam*, *Kode_kembali*, dan *Id_user* merupakan *primary key* dari masing-masing tabel. *Primary key* merupakan sebuah aturan yang fungsinya adalah untuk membedakan antara baris satu dengan baris lainnya yang ada pada tabel dan bersifat unik atau tidak boleh ganda.

b. Spesifikasi Basis Data

Pada sistem informasi peminjaman dan pengembalian dokumen rekam medis di Puskesmas Tanah Merah terdapat 3 buah tabel sebagai tempat penyimpanan atau database yaitu *tb_rekammedis*, *tb_peminjaman*, *tb_pengembalian*, dan *tb_userfiling*.

1) Tabel Rekam Medis

Nama tabel : *tb_rekammedis*
 Fungsi : Sebagai tempat penyimpanan data rekam medis
Primary Key : *No_RM*

Tabel 1. Struktur *tb_rekammedis*

Nama	Type Data	Ukuran	Keterangan
<i>No_RM</i>	Text	6	<i>Primary key</i>
Nama Pasien	Text	20	
Tempat_lahir	Text	10	
Tgl_lahir	Date/Time	Short Date	
Alamat	Text	30	
Jenis_kelamin	Text	10	
Status	Text	10	

2) Tabel Peminjaman

Nama tabel : tb_peminjaman

Fungsi : Sebagai tempat penyimpanan data peminjaman

Primary Key : Kode_pinjam

Tabel 2. Struktur tb_peminjaman

Nama	Type	Uku ran	Ketera ngan
Kode_pinjam	Text	7	Primary key
No_RM	Text	6	
Nama_Pasi en	Text	20	
Tujuan	Text	20	
Tgl_pinjam	Date/T ime	Shor t Date	
Nama_pem injam	Text	20	
Nama_petu gas	Text	20	
Status	Text	10	

3) Tabel Pengembalian

Nama tabel : tb_pengembalian

Fungsi : Sebagai tempat penyimpanan data pengembalian

Primary Key : Kode_kembali

Tabel 3. Struktur tb_pengembalian

Nama	Type	Uku ran	Ketera ngan
Kode_kembali	Text	7	Primary key
Kode_pinjam	Text	7	
No_RM	Text	6	
Nama_Pasi en	Text	20	
Tgl_kembali	Date/T ime	Shor t Date	

Nama_peng embali	Text	20	
Nama_petu gas	Text	20	
Lama_pinjam	Numb er	Inte ger	
Status	Text	10	

4) Tabel User Filing

Nama tabel : tb_userfiling

Fungsi : Sebagai tempat penyimpanan data user filing

Primary Key : Id_User

Tabel 4. Struktur tb_userfiling

Nama	Type	Ukur an	Keteran gan
Id_User	Text	4	Primary key
Nama_pet ugas	Text	20	
Username	Text	6	
Password	Num ber	Integ er	

a. User Interface Sistem Informasi Peminjaman dan Pengembalian Dokumen Rekam Medis di Puskesmas Tanah Merah

a. Tampilan Form Login



Gambar 6. Tampilan Form Login

a. Tampilan *Form* Menu Utama

Gambar 7. Tampilan *Form* Menu Utama

e. Tampilan *Form* Peminjaman

Gambar 11. Tampilan *Form* Peminjaman

b. Tampilan *Form* User

Gambar 8. Tampilan *Form* User

f. Tampilan *Form* Pengembalian

Gambar 12. Tampilan *Form* Pengembalian

c. Tampilan *Form* Tambah User

Gambar 9. Tambah *Form* User

g. Tampilan *Form* Distribusi

Gambar 13. Tampilan *Form* Distribusi

d. Tampilan *Form* Rekam Medis

Gambar 10. Tampilan *Form* Rekam Medis

h. Tampilan *Form* History

No. RM	Nama	Peminjam	Tanggal Pinjam	Tanggal Kembali	Status	Keterangan
000001	Anita	Dokter A	20-04-2021	21-04-2021	Kembali	Ruang filing
000001	Anita	Dokter B	02-03-2021	03-03-2021	Kembali	Ruang filing
000001	Anita	Dokter D	28-02-2021	29-02-2021	Kembali	Ruang filing
000001	Anita	Dokter C	13-02-2021	14-02-2020	Kembali	Ruang filing
000001	Anita	Dokter A	17-12-2020	18-12-2020	Kembali	Ruang filing

Gambar 14. Tampilan *Form* History

i. Tampilan *Form* Laporan

Gambar 15. Tampilan *Form* Laporan

No	No.RM	Nama Pasien	Tujuan	Tanggal Pinjam	Tanggal Kembali	Status	Nama Peminjaman
1	00001	Almadi	Polio Gigi	15-03-2021	15-03-2021	Kembali	Dokter Gigi
2	00002	Suryani	Polio Umum	15-03-2021		Belum Kembali	Dokter Umum
3	00003	Anggita Reva	KIA	16-03-2021	16-03-2021	Kembali	Dokter KIA
4	00004	Lailatul Qomariyah	Polio Umum	17-03-2021	17-03-2021	Kembali	Perawat A
5	00005	Harayati Nisa	Polio Gigi	18-03-2021	18-03-2021	Kembali	Perawat Gigi
6	00006	Hafidman	Polio Umum	20-03-2021	20-03-2021	Kembali	Dokter Umum
7	00007	Rokmah	Polio Umum	20-03-2021		Belum Kembali	Perawat B

Gambar 16. Tampilan Laporan

KESIMPULAN DAN SARAN

1. Kesimpulan

Berdasarkan hasil penelitian yang telah dilakukan oleh peneliti selama masa penelitian di Puskesmas Tanah Merah, maka dapat diambil kesimpulan yaitu sebagai berikut :

a. Kebutuhan dalam pembuatan perancangan Sistem Informasi Peminjaman dan Pengembalian Dokumen Rekam Medis di Puskesmas Tanah Merah antara lain :

1) Unsur *Man*

Kebutuhan unsure *man* di Puskesmas Tanah Merah dinilai sudah terpenuhi karena latar belakang pendidikan dari salah satu petugas *filing* yaitu berasal dari lulusan D3 Rekam Medis.

2) Unsur *Material*

Unsur *material* untuk spesifikasi hardware dan software yang disarankan sudah terpenuhi

karena computer yang ada di unit *filing* sudah menggunakan sistem operasi windows 10.

3) Unsur *Machine*

Kebutuhan unsur *machine* sudah terpenuhi karena sudah terdapat 1 unit komputer di ruang *filing* rekam medis Puskesmas Tanah Merah. Keberadaan komputer tersebut sudah cukup untuk dapat diinstal sistem informasi peminjaman dan pengembalian dokumen rekam medis.

4) Unsur *Method*

Proses peminjaman dan pengembalian dokumen rekam medis di Puskesmas Tanah Merah masih belum mempunyai Standar Operasional Prosedur (SOP)

b. *Fowchart* untuk rancangan sistem informasi peminjaman dan pengembalian dokumen rekam medis dibuat untuk menggambarkan sistem informasi yang dirancang berjalan

c. *Data Flow Diagram* (DFD) untuk rancangan sistem informasi peminjaman dan pengembalian dokumen rekam medis terbagi menjadi DFD level 0 dan DFD level 1 yang merupakan penjabaran dari DFD level 0. DFD untuk rancangan sistem informasi memiliki 2 entitas yaitu *admin* dan *user*.

d. *Entity Relationship Diagram* (ERD) untuk rancangan sistem informasi peminjaman dan pengembalian dokumen rekam medis mempunyai 4 entitas dan 5 relasi.

- e. Rancangan *Database* sistem informasi peminjaman dan pengembalian dokumen rekam medis digambarkan dengan relasi tabel dan penjabaran spesifikasi data. Relasi tabel terdiri dari 4 tabel yaitu tabel rekam medis, tabel peminjaman, tabel pengembalian, dan tabel user filing.
- f. Pembuatan *User Interface* menggunakan *Adobe photoshop CS 6* dan *Microsoft Office Word 2007* terdiri dari 10 form yang dibuat sederhana agar dapat mempermudah *user* dalam menjalankan sistem informasi.

2. Saran

Saran yang dapat dikemukakan dari hasil penelitian tentang pembuatan rancangan database dan user interface sistem informasi peminjaman dan pengembalian dokumen rekam medis yaitu :

- a. Bagi Puskesmas
Diharapkan dapat membuat Standar Operasional Prosedur (SOP) terkait peminjaman dan pengembalian dokumen rekam medis agar dapat dijadikan acuan bagi petugas untuk menjalankan tugasnya.
- b. Bagi Peneliti Selanjutnya
Diharapkan dapat membuat aplikasi secara real maupun mengembangkan Sistem Informasi serupa dengan konsep yang lebih baik, lebih mudah digunakan, dan disesuaikan dengan mengikuti perkembangan Ilmu Pengetahuan dan Teknologi (IPTEK).

DAFTAR PUSTAKA

- Apriliani, E. D., Farlinda, S., Erawantini, F., Roziqin, M.C. 2020. *Sistem Informasi Peminjaman dan Pengembalian Rekam Medis Berbasis SMS Gateway*. Jember : Politeknik Negeri Jember. Tersedia Pada : <https://publikasi.polije.ac.id/index.php/j-remi/article/view/2135> diakses tanggal 01 Desember 2020 Jam 21.11 WIB
- Jamil, N. M., Muna, N., Wijayanti, R. A., Wicaksono, A. P. 2020. *Sistem Informasi Peminjaman dan Pengembalian Dokumen Rekam Medis Menggunakan Metode Waterfall (Studi Kasus Puskesmas Banjarsengon)*. Politeknik Negeri Jember. Tersedia pada : <https://publikasi.polije.ac.id/index.php/j-remi/article/view/2241> diakses tanggal 08 Nopember 2020 jam 15.48 WIB.
- Kementerian Kesehatan RI. 2008. Peraturan Menteri Kesehatan RI Nomor 269 tentang *Rekam Medis*. Jakarta : Indonesia.
- Kementerian Kesehatan RI. 2014. Peraturan Menteri Kesehatan RI Nomor 75 tentang *Pusat Kesehatan Masyarakat*. Jakarta : Indonesia
- Zuhro, L. N. F., Nurmawati, I., Wijayanti, R. A., Permana, G. N., 2020. *Perancangan Sistem Informasi Peminjaman dan Pengembalian BRM Rawat Jalan di Rumah Sakit Husada Utama*. Jember : Politeknik Negeri Jember. Tersedia pada : <https://publikasi.polije.ac.id/index.php/j-remi/article/view/2136>

Putra, H., N., dan Santia, R., 2020.
*Rancangan Ekspedisi
Elektronik Terhadap
Keefektifan Alur Berkas
Rekam Medis Rawat Jalan di
Puskesmas Pauh Padang.*
STIKES Dharma Landbouw
Padang. Tersedia pada :
[http://ojs.stikeslandbouw.ac.i
d/index.php/ahi/article/view/](http://ojs.stikeslandbouw.ac.id/index.php/ahi/article/view/)
25 diakses pada tanggal 09
Desember 2022 jam 20.33
WIB.

